

Handreiking Schooladvisering Delflanden

Schooljaar 2023-2024
November 2023



Samenwerkingsverband
VO Delflanden 28.09



Inhoud

Voorwoord.....	3
1 Passend onderwijs binnen Delflanden	4
1.1 Missie en visie	4
1.2 Doelstellingen po-vo Delflanden.....	5
2 PO-VO procedure alle leerlingen	6
2.1 Het schooladvies	6
2.2 Advies- en plaatsingswijzer	7
2.3 De doorstroomtoets.....	8
3 Po-vo procedure voor het vo	10
3.1 Aanmeldprocedure	10
3.2 Behandelperiode vo	11
3.3 Niet aangemelde leerlingen	11
4 PO-VO procedure bij een extra ondersteuningsbehoefte.....	13
4.1 Aanmelden leerlingen met een specifieke ondersteuningsbehoefte.....	13
4.2 Aanmelden vso en praktijkonderwijs.....	13
4.3 Aanmelden isk en kopklas.....	14
4.4 Verwijzing naar praktijkonderwijs òf vmbo	14
4.5 Ondersteuning in het regulier vo (vmbo- gl-tl, havo, vwo)	15

Bijlagen

- 1 Een omschrijving van leerlingkenmerken
- 2 Aanbod voortgezet onderwijs scholen in Delflanden
- 3 Routekaart



Voorwoord

Jaarlijks maken zo'n 1700 groep acht leerlingen de overstap naar het voortgezet onderwijs in Delflanden. Om soepele overgangen in doorgaande schoolloopbanen mogelijk te maken, hebben we deze handreiking opgesteld.

In deze handreiking vindt u de procedure po-vo zoals deze gehanteerd gaat worden voor schooljaar 2023-2024. Deze handreiking is gemaakt met de Expertgroep po/vo. Deze groep bestaat uit medewerkers uit het po en vo en beide samenwerkingsverbanden. Jaarlijks zal deze handreiking worden aangepast aan de landelijke veranderingen in de adviserings- en aanmeldperiode bij de overstap van po naar vo.

Deze handreiking beschrijft:

- Een algemene uitleg omtrent passend onderwijs en de visie vanuit het SWV VO Delflanden (hoofdstuk 1).
- De po-vo procedure zoals die voor alle leerlingen geldt. Dit hoofdstuk is relevant voor alle groep 8 leerkrachten en intern begeleiders en directies (hoofdstuk 2).
- De po-vo procedure die gehanteerd wordt voor de leerlingen die extra zorg behoeven in het vo. Dit hoofdstuk is (voornamelijk) relevant voor de intern begeleiders en directies van de basisscholen (hoofdstuk 3).
- De po-vo procedure voor het vo. Dit hoofdstuk is relevant voor de aannamecommissies en ondersteuningscoördinatoren van de vo-scholen (hoofdstuk 4).



*Soepele overgangen in
doorgaande schoolloopbanen*



1 Passend onderwijs binnen Delflanden

Het samenwerkingsverband voortgezet onderwijs Delflanden en PPO Delflanden ziet goed onderwijs als de basis voor een passende ondersteuning. Op het voortgezet onderwijs kan passende ondersteuning worden geboden op de eigen school, op een andere reguliere school binnen het eigen samenwerkingsverband of op het voortgezet speciaal onderwijs. Centraal staan daarbij vragen als:

- Wat heeft de leerling nodig aan ondersteuning? Het advies van de basisschool: wat heeft gewerkt op het po?
- Hoe kan deze ondersteuning worden georganiseerd?
- Wie zijn daarbij nodig?

Ouders en leerling worden bij de beantwoording van deze vragen nauw betrokken.

Om aan alle leerlingen daadwerkelijk een passende onderwijsplaats te kunnen bieden, werken de reguliere en de speciale scholen van voortgezet onderwijs in de regio nauw met elkaar samen. Zij stemmen de verschillende vormen van ondersteuning en de bekostiging daarvan met elkaar af. Zo is er een soepele overgang in doorgaande schoolloopbanen mogelijk.

1.1 Missie en visie¹

Missie: We willen onze jongeren gezond, kansrijk en veilig laten opgroeien zodat ze hun talenten kunnen ontwikkelen en naar eigen vermogen kunnen participeren in onze samenleving.

Visie: In ons samenwerkingsverband wordt geen jongere buitengesloten en is ruimte voor diversiteit. Onze scholen maken ontwikkeling van jongeren mogelijk door het bieden van kwalitatief hoogwaardig onderwijs, waar jongeren met en van elkaar kunnen leren. De ondersteuningsbehoeften van de jongere staan daarbij centraal. Onze scholen en onze partners in zorg zijn gezamenlijk verantwoordelijk voor een ononderbroken ontwikkelingsproces voor alle jongeren en dragen zorg voor een dekkende ondersteuningsstructuur, met ruimte voor maatwerk waardoor geen jongere tussen de wal en het schip kan vallen en elke leerling een perspectief heeft op passende dagbesteding, een passende plek op de arbeidsmarkt of passend vervolgonderwijs”.

Het samenwerkingsverband richt zich op een effectieve aanpak op verschillende niveaus van ondersteuning. Interventies worden zo snel en effectief mogelijk ingezet, passend bij de gesignaleerde problematiek volgens het principe:

- ✓ Preventief waar mogelijk.
- ✓ Extra (intensieve) ondersteuning als het moet.
- ✓ Diepteondersteuning indien noodzakelijk.

In het ondersteuningsplan 2021-2025 staat beschreven op welke manier passend onderwijs binnen het SWV VO Delflanden wordt georganiseerd en vormgegeven. Elke vo-school heeft op de eigen site het schoolondersteuningsplan (SOP) staan waarin beschreven wordt op welke manier de vo-school de ondersteuning heeft georganiseerd.

¹ Zie [Ondersteuningsplan-2021-2025.pdf \(swvvo-delflanden.nl\)](#)



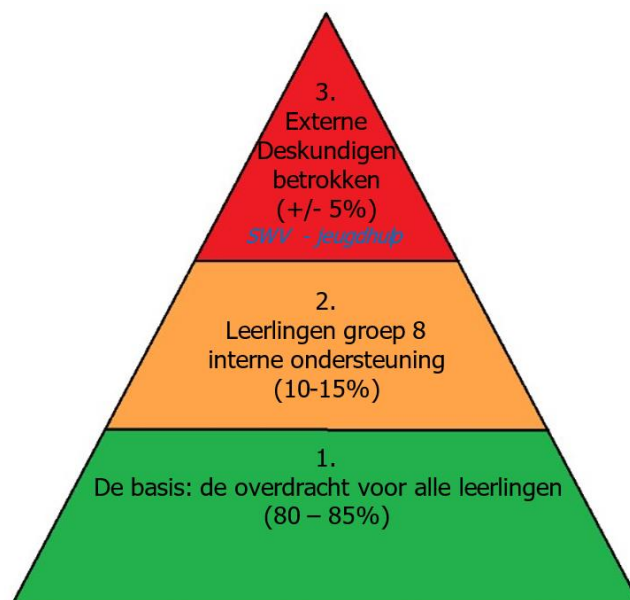
1.2 Doelstellingen po-vo Delflanden

Vanuit de visie van het samenwerkingsverband, de uitgangspunten van passend onderwijs en de vastgestelde bestuurlijke afspraken, verloopt de po-vo-procedure volgens deze doelstellingen:

- De po-school zorgt voor een kansrijk, passend en reëel schooladvies voor iedere leerling uit het primair onderwijs die de overstap maakt naar het voortgezet onderwijs.
- De po-school zorgt voor een efficiënte en handelingsgerichte onderwijsbeschrijving voor leerlingen met een extra ondersteuningsbehoefte.
- De po- en vo-scholen werken samen volgens een uniforme en transparante aanmeldingsprocedure binnen het samenwerkingsverband vo Delflanden.

Met deze handreiking schooladvisering wil het SWV VO Delflanden de scholen voor po en vo ondersteunen om het proces van de overgang van po naar vo op een uniforme en transparante wijze uit te voeren.

De overdracht van het po naar het vo is voor de grootste groep (80 – 85%) op de gewone manier te realiseren. Voor 10 tot 15% van de leerlingen is er meer nodig bij deze overdracht, georganiseerd door het po en vo zelf. Voor ongeveer 5% van de leerlingen is bij deze overdracht en advisering ondersteuning van externe betrokkenen noodzakelijk. In deze handreiking worden de diverse procedures rondom de advisering en overstap uitgewerkt.





2 PO-VO procedure alle leerlingen

2.1 Het schooladvies

Leerlingen uit groep acht maken samen met hun ouders/verzorgers de keuze voor een vo-school. Dit doen zij op basis van het schooladvies dat zij krijgen van het po. De po-school zorgt voor een passend en reëel schooladvies. Dit schooladvies wordt door de po-school gebaseerd op²:

- De resultaten van leerlingvolgsysteemtoetsen uit eerdere groepen 6, 7 en groep 8.
- Het zorgdossier van de leerling.
- Gedragskenmerken en sociaalemotionele vaardigheden.
- Werkhouding en motivatie.
- De resultaten op methode gebonden toetsen.
- Het resultaat van een capaciteiten- of intelligentieonderzoek bij het advies Pro of bij Pro scores.
- Het resultaat van de doorstroomtoets
- De leerlingkenmerken (zie bijlage 1)

In het onderwijskundig rapport (OKR) noteert de po-school deze informatie volgens het format in Onderwijs Transparant³. Het OKR en schooladvies worden besproken met de leerling en zijn ouders/verzorgers. Wanneer ouders (en leerling) het niet eens zijn met het schooladvies en/of de inhoud van het OKR, hoeft de po-school het schooladvies en/of het OKR niet te wijzigen. Ouders hebben het recht om hun eigen visie schriftelijk vast te leggen. Deze wordt in dat geval door de po-school als bijlage toegevoegd aan het OKR. Een kopie van de visie wordt tevens opgenomen in het leerlingdossier van de school.

De po-school vermeldt het definitieve advies op het schooladviesformulier dat de leerling en diens ouders/verzorgers meekrijgen. Dit formulier, met een unieke code, is noodzakelijk om aan te kunnen melden bij een vo-school.

Binnen de regio Delflanden kunnen de volgende schooladviezen worden afgegeven:

- | | |
|---------------------------------------|--------------------|
| ➤ vso (voortgezet speciaal onderwijs) | ➤ vmbo tl |
| ➤ praktijkonderwijs | ➤ vmbo tl t/m havo |
| ➤ vmbo bl | ➤ havo |
| ➤ vmbo bl t/m vmbo kl | ➤ havo t/m vwo |
| ➤ vmbo kl | ➤ vwo |
| ➤ vmbo kl t/m vmbo gl-tl | |

² Uit: De overstap van po naar vo Handreiking schooladvisering ministerie OCW [De overstap van po naar vo - Handreiking schooladvisering \(overheid.nl\)](#)

³ Zie uitlegvideo: [1OKR - Het onderwijskundig rapport uitgelegd - YouTube](#)



In bijlage 2 aanbod vo-scholen Delflanden is een overzicht te vinden van de Delftse scholen met hun schoolkenmerken.

De adviezen 'vso' en 'praktijkonderwijs' zijn, in tegenstelling tot alle andere schooladviezen, geen bindende schooladviezen. Omdat de adviezen een indicatie van zorg geven, dient het samenwerkingsverband altijd betrokken te worden bij het afgeven van deze adviezen (zie verder hoofdstuk 3).

De po-school kan zowel een enkel- als een dubbeladvies geven. De vo-school bepaalt bij een dubbel advies op welk niveau een leerling geplaatst wordt. Dit kan zowel op het hoogste- als het laagste niveau zijn of in een klas waar het dubbele niveau wordt aangeboden (bijvoorbeeld een TL/H klas). De po-school kan op het adviesformulier een plaatsingsadvies geven.

2.2 Advies- en plaatsingswijzer

De advies- en plaatsingswijzer (hierna APW) is een functionaliteit binnen Onderwijs Transparant die in te vullen is door de po-school. Met de APW kan de po-school zijn schooladvies toetsen aan de vaardigheidsniveaus van de domeinen uit het leerlingvolgsysteem. De APW dient als ondersteuning bij de advisering. Wanneer er twijfel bestaat over het te geven advies of als er een extra onderbouwing van het advies voor de vo-school nodig is, wordt aanbevolen om de APW te gebruiken.

Wanneer er sprake is van een leerling die didactisch binnen (meerdere) niveaus te plaatsen is, spreekt de APW van een 'toelichtingsprofiel'. Hiermee wordt duidelijk waarom er twijfel omtrent het niveauadvies is en kan de po-school aangeven waarom het ene advies passender is dan het andere.

De APW kan als volgt gebruikt worden;

- Alleen intern zónder communicatie naar het vo;
- Ter onderbouwing van het advies mét communicatie naar het vo;
- In het gesprek met de leerling en ouders om duidelijk te maken waarom het advies gegeven wordt.

Wanneer de APW op 'definitief' wordt gezet, wordt automatisch een bijlage toegevoegd in het Onderwijskundig Rapport (OKR). De APW zal dan inzichtelijk zijn voor de vo-school waar de leerling wordt aangemeld. Wanneer wordt afgeweken van het advies uit de APW, dient in het OKR duidelijk gemaakt te worden met welke redenen afgeweken wordt.



Plaatsingswijzer - HAVO									
Periode	B6	M6	E6	B7	M7	E7	B8	M8	E8
BL	IV (E5/IV) 149	IV 163	III 171		V 167	IV 179	II 211		
IR	IV (E5/III) 211	V 191	III 237		IV 244	III 254	II 274		
SP		III 320	III 335		I 382	II 371	II 375		
TL		I 98	II 94		II 100	II 100		II 105	

Plaatsingswijzer - VMBO-TL									
Periode	B6	M6	E6	B7	M7	E7	B8	M8	E8
BL	IV (E5/IV) 149	IV 163	III 171		V 167	IV 179	II 211		
IR	IV (E5/III) 211	V 191	III 237		IV 244	III 254	II 274		
SP		III 320	III 335		I 382	II 371	II 375		
TL		I 98	II 94		II 100	II 100		II 105	

Legenda:

-  : Vaardigheidsscore boven de APW-bandbreedte
-  : Vaardigheidsscore binnen de APW-bandbreedte
-  : Vaardigheidsscore aan de onderkant van de APW-bandbreedte (alleen bij B8 en M8)
-  : Vaardigheidsscore onder de APW-bandbreedte
-  : Geen APW-bandbreedte beschikbaar (bij BL E6 en E7, versie 2.0 / BL, SP en IR, versie 3.0*)

Bovenstaand is er als voorbeeld voor een leerling twee keer de APW ingevuld, een keer met advies HAVO en een keer met advies VMBO TL. De leerling heeft een TL/H advies heeft gekregen.

2.3 De doorstroomtoets

Een po-school is verplicht om het resultaat van de doorstroomtoets te betrekken bij het definitieve schooladvies. De doorstroomtoets toetst aan de hand van de referentieniveaus de vakgebieden rekenen en taal. Daarnaast kan de toets facultatief ook andere kennis en vaardigheden in kaart brengen, bijvoorbeeld op het gebied van wereldoriëntatie. De toets wordt beschouwd als laatste check op het reeds gevormde voorlopige schooladvies.

De po-school kiest één doorstroomtoets voor al haar basisschoolverlaters. Op 1 oktober 2023 maakte het ministerie van OC&W definitief bekend welke doorstroomtoetsen zijn erkend⁴.

Basisscholen kunnen zich nu oriënteren op de volgende aanbieders:

- AMN: AMN-doorstroomtoets;
- Diataal: Dia-toets; Bureau ICE: IEP-doorstroomtoets;
- Cito B.V.: Leerling in beeld doorstroomtoets;

⁴ Zie: [Toegestane doorstroomtoetsen basisschool | Schooladvies en doorstroomtoets basisschool | Rijksoverheid.nl](#)



- A-VISION: Route 8-doorstroomtoets;
- Rijksoverheid: DOE-toets (overheidsdoorstroomtoets)

De volgende leerlingen hoeven geen doorstroomtoets te maken, maar het mag wel:

- Leerlingen met een IQ lager dan 75;
- Leerlingen die minder dan vier jaar in Nederland zijn en het Nederlands nog niet voldoende beheersen.

De school beslist, na overleg met de ouders, of deze leerlingen wel of niet meedoet aan de doorstroomtoets. Wordt de leerling hiervan vrijgesteld, dan legt de school de onderbouwing van deze beslissing vast in de eigen administratie voor het geval de inspectie daar om vraagt.



3 Po-vo procedure voor het vo

3.1 Aanmeldprocedure

In de door het ministerie vastgestelde periode van 1 week kunnen ouders hun kind aanmelden op de vo-scholen binnen Delflanden. De vo-school waarop de leerling wordt aangemeld, biedt het onderwijsniveau dat overeenkomt met het schooladvies. De leerling kan worden aangemeld door een wettelijk vertegenwoordiger met gebruik van:

- Het schooladviesformulier
- Het ondertekend aanmeldingsformulier van de vo-school

Het moment van aanmelden binnen de aanmeldperiode heeft geen invloed op de behandeling van de aanmelding of plaatsing van de leerling. De aanmeldingen van alle reguliere leerlingen zonder extra onderwijsbehoeften, (zie hoofdstuk 3 voor leerlingen met extra onderwijsbehoeften) worden behandeld als tegelijk binnengekomen. Leerlingen die na de aanmeldweek aangemeld worden, zullen op basis van binnenkomst geplaatst worden indien de betreffende vo-school nog plaatsingsruimte heeft in de brugklas.

Aanmelden op meerdere scholen

Er bestaat voor ouders en leerlingen de mogelijkheid om zich op meerdere vo-scholen aan te melden. Binnen de regio Delflanden hebben de schoolbesturen met elkaar afgesproken dat alle leerlingen die in de aanmeldperiode zijn aangemeld bij de vo-school, geplaatst kunnen worden op de school van inschrijving, mits het niveau passend is en de eventuele ondersteuningsbehoeften kunnen worden geboden. Dit geldt voor de school als deze de eerste keuze is van de leerling. Indien het aantal aanmeldingen groter is dan het aantal plaatsen op de vo-school, wordt verwezen naar een andere school met hetzelfde schooltype en schoolniveau binnen de regio Delflanden.

De scholen in de regio's Haaglanden en Rotterdam vragen ouders een voorkeurslijst in te vullen bij aanmelding op de school. Indien een leerling wordt uitgeloot bij de eerste school van voorkeur, wordt de leerling automatisch geplaatst naar de tweede school van voorkeur (als daar nog plaats is). Het is in deze voorkeurslijsten niet mogelijk een Delftse school in te vullen.

De aanmeldprocedures tussen de regio's worden los van elkaar belopen. Dit is voornamelijk voor de scholen die grenzen aan een ander samenwerkingsverband zoals in Pijnacker en Nootdorp, van belang om te communiceren naar de ouders van groep acht leerlingen. Indien de wens bestaat om een leerling in te schrijven op scholen in verschillende regio's, dragen ouders de verantwoordelijkheid om hun kind via de procedure los van die van Haaglanden of Rotterdam in te schrijven op een vo-school uit onze regio. De eerste school van voorkeur zal als eerste de aanmelding behandelen.



Als een leerling zich als bij de eerste school van voorkeur heeft aangemeld op een school met een lotingssysteem, dan wordt aangeraden tevens aan te melden op een vo-school zonder lotingssysteem of vo-school binnen de regio Delflanden. Ouders en scholen dienen er zorg voor te dragen dat dit in de aanmeldperiode gebeurt. Wanneer er sprake is van toelating op meerdere scholen, dienen ouders hun schoolkeuze te communiceren naar alle scholen van aanmelding, nadat zij bericht van definitieve schoolkeuze hebben ontvangen.

3.2 Behandelperiode vo

Na de aanmeldweek neemt de vo-school op basis van het schooladvies en de inhoud van het onderwijskundig rapport een beslissing over de toelaatbaarheid van de leerling en bepaalt in welke brugklas de leerling wordt geplaatst. De behandelperiode is zes weken.

Indien voor de leerling extra ondersteuning is aangevraagd, dient de vo-school aan te geven of zij deze ondersteuning daadwerkelijk kan aanbieden. Dit kan binnen de basisondersteuning of als extra ondersteuning noodzakelijk. In het laatste geval neemt de ondersteuningscoördinator van de vo-school contact op met de (aan de vo-school verbonden) gedragswetenschapper van SWV VO Delflanden. In gesprek met ouders, leerling, vo-school en gedragswetenschapper worden concrete afspraken gemaakt over de te bieden ondersteuning. Indien nog niet duidelijk is welke ondersteuning noodzakelijk is, kan de adviseur passend onderwijs in de eerste weken/maanden op het vo worden ingezet om hier duidelijkheid over te krijgen.

Indien de vo-school vindt dat meer aanvullende onderwijskundige informatie nodig is vanuit de po-school of wanneer wordt getwijfeld of alsnog inzet van extra ondersteuning noodzakelijk is, wordt contact opgenomen met de verwijzende school. Zo nodig kan op verzoek van de vo-school een adviseur passend onderwijs of een gedragsdeskundige van SWV VO Delflanden aanschuiven bij warme overdrachtsgesprekken.

Na de behandelperiode van zes weken, meldt de vo-school aan de ouders en leerling of de leerling wel of niet geplaatst wordt en op welk niveau. De vo-school verwerkt deze besluiten in Onderwijs Transparant, zodat het voor de po-school duidelijk is waar welke leerling geplaatst is. Indien de leerling niet geplaatst kan worden op de vo-school, heeft deze zorgplicht en zorgt de vo-school ervoor, na overleg met ouders/verzorgers en po-school dat de leerling op een andere vo-school geplaatst wordt.

3.3 Niet aangemelde leerlingen

Ouders dienen hun kind aan te melden bij een vo-school. De po-school is verantwoordelijk voor het laten aanmelden van de leerling door de ouders. Dit houdt in dat de po-school in OT tijdig onderzoekt of alle leerlingen aangemeld zijn op een vo-school. Indien dit niet het geval is, zorgt de po-school dat ouders dit alsnog doen.



De scholen van voortgezet onderwijs binnen SWV VO Delflanden zijn er gezamenlijk verantwoordelijk voor dat alle leerlingen binnen de gemeentegrenzen Delft, Midden-Delfland en Pijnacker-Nootdorp ook daadwerkelijk een onderwijsplaats krijgen aangeboden. Voor het VSO cluster 1,2,3 en 4 gelden de gemeente grenzen.

Het kan echter voorkomen dat er problemen zijn met de plaatsing van de leerling op het v(s)o omdat de school de benodigde ondersteuning van de leerling niet kan aanbieden. Het schoolbestuur (in de praktijk de vo-school) waar de leerling is aangemeld, heeft een zorgplicht. Het is de taak van het schoolbestuur om, eventueel met hulp van het samenwerkingsverband, in overleg met ouders op zoek te gaan naar een passende plek op een andere school binnen het samenwerkingsverband. Is een leerling in de maand juni nog niet geplaatst, dan dient de vo-school hierover contact op te nemen met het loket passend onderwijs van SWV VO Delflanden.



4 PO-VO procedure bij een extra ondersteuningsbehoefte

4.1 Aanmelden leerlingen met een specifieke ondersteuningsbehoefte

Indien de po-school veronderstelt dat een leerling doorgaande onderwijsondersteuning nodig heeft in het voortgezet onderwijs (en het naar verwachting niet zal redden met alleen de basisondersteuning van de vo-school), dan meldt de po-school de leerling tijdig in de zorgmodule van Onderwijs Transparant (OT).

De po-scholen kunnen hun mogelijke zorgleerlingen aanmelden met het digitale aanmeldformulier, dat is te vinden in de applicatie van OT onder het kopje "zorgleerlingen – (aan)meldformulier". Het aanmeldformulier geeft 5 opties voor het aanmelden van zorgleerlingen namelijk;

- Een mogelijke verwijzing naar het voortgezet speciaal onderwijs (vso). Bij dit advies worden de volgende zaken gevraagd:
 - Advies ('vso')
 - vso type (bijvoorbeeld vso cluster 4 int)
 - Niveau (bijvoorbeeld havo t/m vwo)
- Een mogelijke verwijzing naar het praktijkonderwijs (PrO).
- Twijfel rondom het uitstroomniveau (PrO of vmbo).
- Een mogelijke extra ondersteuningsbehoefte binnen het reguliere vo (vmbo-bl/ kl met leerachterstanden (voormalige doelgroep LWOO⁵).
- Een mogelijke extra ondersteuningsbehoefte binnen het reguliere vo (vmbo-gl-tl t/m vwo).

4.2 Aanmelden vso en praktijkonderwijs

De adviezen 'vso' en 'praktijkonderwijs' zijn, in tegenstelling tot alle andere schooladviezen, geen bindende schooladviezen. Omdat de adviezen een indicatie van zorg geven, dient het SWV VO altijd betrokken te worden bij het afgeven van deze adviezen⁶. De leerling kan alleen op een vso- of PrO-school geplaatst worden met een toelaatbaarheidsverklaring (tlv) die wordt afgegeven door het SWV VO Delflanden. In het ondersteuningsplan 2021-2025 wordt in de procedure toelaatbaarheid praktijkonderwijs beschreven. In datzelfde document wordt de procedure toelaatbaarheid vso beschreven. Deze beide documenten zijn op de [website](#) van SWV VO Delflanden te vinden.

⁵ Vanaf 2018 wordt het begrip LWOO, leerwegondersteunend onderwijs, binnen SWVVO Delflanden anders gebruikt en gelden andere, gemakkelijkere, criteria.

⁶ Zie [Ondersteuningsplan-2021-2025.pdf \(swvvo-delflanden.nl\)](#)



4.3 Aanmelden isk en kopklas

Leerlingen die in groep 8 nog een taalachterstand hebben en daardoor nog niet aan het reguliere onderwijs deel kunnen nemen, kunnen doorstromen naar de kopklas (als zij bij de start van het schooljaar niet ouders zijn dan 13 jaar), of de internationale schakelklas (isk). Dit zijn tijdelijke onderwijsvoorzieningen, van waaruit een leerling kan doorstromen naar één van de reguliere onderwijsniveaus zoals genoemd in §2.1. Indien de po-school een leerling wil verwijzen naar de kopklas of isk, kan deze direct contact opnemen met het Grotius College, waar deze onderwijsvoorzieningen te vinden zijn.

4.4 Verwijzing naar praktijkonderwijs òf vmbo

Soms is begin groep acht nog onduidelijk of een leerling gaat uitstromen naar het praktijkonderwijs of het vmbo. Onderzoek door middel van didactische toetsen en een capaciteitenonderzoek helpt om de keuze tussen de twee onderwijsvormen te maken. Nadat de gegevens verzameld zijn in de bovenscholse toetsprocedure geeft het SWV VO Delflanden een preadvies af ten behoeve van het voortgezet onderwijs welke ondersteuningsvorm het best passend is voor de leerling (vmbo, verlengde onderbouw Pro/vmbo of praktijkonderwijs).

Bovenscholse toetsprocedure

In de bovenscholse toetsprocedure genereert de po-school, indien nodig met ondersteuning van het SWV VO Delflanden, de benodigde gegevens voor de overdracht naar het praktijkonderwijs dan wel het vmbo. Voor de toelating tot het praktijkonderwijs zijn adaptieve toetsgegevens en een geldig IQ-onderzoek vereist. Om deze gegevens te verzamelen, wordt de leerling via het (aan)meldformulier aangemeld in Onderwijs Transparant met de aanmeldreden 'twijfel rondom uitstroomniveau (Pro of vmbo)'.

Leerrendement

Het leerrendement van leerlingen die worden verwezen het praktijkonderwijs of het vmbo (basis/kader) kan worden vastgesteld door leerlingen te toetsen op de domeinen technisch lezen, begrijpend lezen, spelling en inzichtelijk rekenen. Alle toetsen moeten zijn afgenomen in het huidige schooljaar en om de daadwerkelijke leervorderingen en het leerrendement te kunnen bepalen, dient er adaptief te zijn getoetst.

Voor verwijzing naar het praktijkonderwijs of vmbo basis/kader kunnen de leerlingen getoetst worden met een van passende niveautoetsen uit het eigen volgsysteem (bijvoorbeeld CITO/IEP), of het drempelonderzoek. Dit drempelonderzoek wordt niet gedaan door SWV VO Delflanden maar wordt, indien nodig of gewenst, door de po-school zelf gedaan. Om een drempelonderzoek af te kunnen nemen, dient de leerling een verwacht DLE van 30 of meer hebben. Als dat niet zo is, dan kan er alleen een toets van groep 4 of 5 afgenomen worden.



Het Intelligentiequotiënt

Bij het vaststellen van de capaciteiten bij twijfel rondom het niveau (PrO of vmbo), wordt de groepsgewijze NIO afgenomen. De po-scholen kunnen leerlingen inschrijven voor de NIO op testdata die aangeleverd worden door SWV VO Delflanden.

Indien er redenen zijn om een leerling individueel te laten toetsen zoals het niet toetsbaar zijn in een groep, kan de po-school contact opnemen met SWV VO Delflanden.

Bij afname van een capaciteitenonderzoek dient de po-school ervoor te zorgen dat het door de ouders ondertekende toestemmingsformulier aanwezig is op de locatie waar het onderzoek wordt afgenomen. Het toestemmingsformulier is te vinden op de website van SWV VO Delflanden.

4.5 Ondersteuning in het regulier vo (vmbo- gl-tl, havo, vwo)

De po-school brengt de leerlingen in kaart die in het vo (vermoedelijk) extra ondersteuning nodig zullen hebben. Het gaat hier dan om leerlingen die binnen de reguliere setting van het onderwijs kunnen functioneren, mits er extra ondersteuning wordt ingezet. Te denken valt aan die leerlingen waarvoor de po-school zelf in ieder geval in het laatste jaar van het basisonderwijs ook een handelingsplan of een ontwikkelingsperspectiefplan heeft opgesteld. De veronderstelling is dat de ondersteuning ook door moet lopen in het voortgezet onderwijs. Dit kan gaan om leerlingen met sociaal emotionele problematiek, concentratieproblematiek of een fysieke beperking maar ook bijvoorbeeld hoogbegaafde leerlingen met een onderwijsbehoefte. De po-school geeft in het onderwijskundig rapport van de leerling aan dat er extra ondersteuning gewenst is en welke dit is. De vo-school neemt contact op met de po-school om de gevraagde ondersteuning te bespreken. Deze leerlingen hoeven niet aangemeld te worden in de zorgmodule.

Bijlage 1 Een omschrijving van leerlingkenmerken

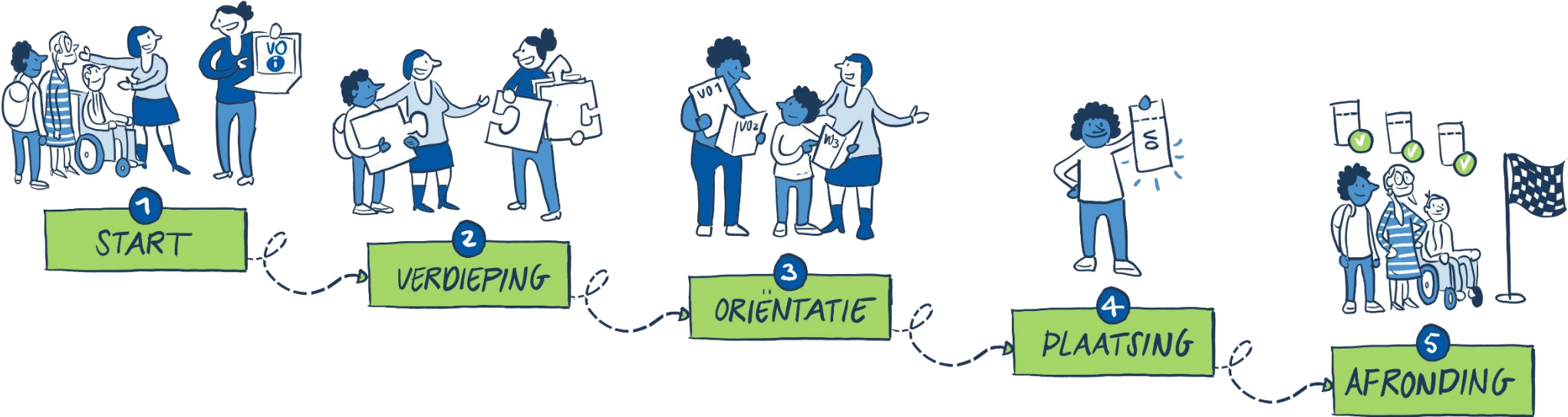
	Praktijkonderwijs	VMBO-B	VMBO-K	VMBO-T	HAVO	VWO
Studiehouding en motivatie	<ul style="list-style-type: none"> ▪ Heeft baat bij een vaste leerkracht ▪ Leerkracht geeft voornamelijk eenvoudige opdrachten ▪ Leerlingen zien graag direct resultaat van hun werk ▪ Leerlingen werken graag samen aan opdrachten 	<ul style="list-style-type: none"> ▪ Samenwerken lukt onder goede begeleiding ▪ Relatie met docent is noodzakelijk om tot leren te komen ▪ Heeft baat bij een vaste leerkracht ▪ Praktijklessen en stage spreken meer aan dat theorie ▪ Motivatie gekoppeld aan motivatie van de leerkracht ▪ Moeite met hoofd- en bijzaken 	<ul style="list-style-type: none"> ▪ Samenwerken lukt onder begeleiding ▪ Motivatie gekoppeld aan motivatie van de leerkracht ▪ Heeft succeservaringen nodig om motivatie te verhogen ▪ Legt link tussen lesstof en het nut op latere leeftijd ▪ Moeite met hoofd- en bijzaken 	<ul style="list-style-type: none"> ▪ Samenwerken lukt onder begeleiding ▪ Is taakgericht, maar taak afkrijgen is belangrijker dan kennis opdoen ▪ Motivatie wordt aangewakkerd door leerkracht ▪ Moeite met essentie vinden in lesstof 	<ul style="list-style-type: none"> ▪ Heeft sturing nodig om te kunnen samenwerken ▪ Is taakgericht, maar taak afkrijgen is belangrijker dan kennis opdoen ▪ Motivatie moet aangewakkerd door leerkracht ▪ Abstracte opdrachten 	<ul style="list-style-type: none"> ▪ Heeft coaching nodig om te kunnen samenwerken ▪ Intrinsieke motivatie ▪ Is taakgericht ▪ Brengt zelf structuur aan in opdrachten ▪ Hoge mate van abstractie ▪ Bedenkt zelf toepassingen voor theorie
Studievaardigheden	<ul style="list-style-type: none"> ▪ Komt het beste tot leren in een kleinere klas ▪ Opdrachten die veel ruimte bieden voor 'doen' 	<ul style="list-style-type: none"> ▪ Kan 10 minuten luisteren ▪ Makkelijk afgeleid ▪ Kan moeilijk tot planmatig leren komen ▪ Kan met structuur van de leerkracht leerdoelen halen ▪ 2 denkstappen tegelijk 	<ul style="list-style-type: none"> ▪ Kan 10 minuten aandachtig luisteren ▪ Beperkte planningsvaardigheid en ▪ Hulp nodig met ordenen leerstof ▪ Denkstappen koppelen aan concrete situaties 	<ul style="list-style-type: none"> ▪ Kan 20 minuten aandachtig luisteren ▪ Kan huiswerk en leren 2-3 dagen vooruit plannen ▪ Begeleiding nodig om samenhang tussen complexe zaken te zien 	<ul style="list-style-type: none"> ▪ Kan 20 minuten aandachtig luisteren ▪ Kan huiswerk en leren een week vooruit plannen ▪ Kan transfer maken met geleerde lesstof ▪ Trekt zelf conclusies uit lesstof ▪ Ordent lesstof zelf ▪ Bedenkt praktische oplossingen 	<ul style="list-style-type: none"> ▪ Kan 40 minuten aandachtig luisteren ▪ Kan huiswerk en leren met coaching van leerkracht tot 6 weken vooruit plannen ▪ Bedenkt creatieve oplossingen
Werkhouding en reflectie	<ul style="list-style-type: none"> ▪ Behoeft aan een herhaalde instructie ▪ Leren gaat beter als dingen op meerdere manieren worden uitgelegd. 	<ul style="list-style-type: none"> ▪ Moeite met starten ▪ Bevestiging nodig ▪ Kan uit zichzelf moeilijk reflecteren op werk ▪ Heeft moeite met kritische feedback ▪ Taakgerichte en concrete instructie nodig om tot werken te komen ▪ Laag zelfbeeld 	<ul style="list-style-type: none"> ▪ Moeite met starten ▪ Bevestiging nodig ▪ Reflecteert minder op het eigen werk ▪ Taakgerichte instructie nodig om tot werken te komen 	<ul style="list-style-type: none"> ▪ Afwachtend bij groepsoverdrachten ▪ Gevoelig voor positieve feedback van leerkracht ▪ Stapsgewijze instructie werkt het beste ▪ Duidelijke en gesloten opdrachten ▪ Moeite met goed reflecteren 	<ul style="list-style-type: none"> ▪ Werkt goed bij duidelijk omschreven opdracht ▪ Kan zelf inschatten of lesstof begrepen is 	<ul style="list-style-type: none"> ▪ Kritische houding ▪ Kan reflecteren op eigen werk en houding
Sociaal-emotioneel	<ul style="list-style-type: none"> ▪ Komt het best tot ontwikkeling in persoonlijk contact ▪ Het is voor leerlingen belangrijk dat ze zichzelf kunnen zijn in de groep. 	<ul style="list-style-type: none"> ▪ Wil persoonlijke relatie met leerkracht ▪ Beïnvloedbaar door leeftijdsgenoten ▪ Leerkrachten die meerdere vakken geven 	<ul style="list-style-type: none"> ▪ Leert voor de leerkracht ▪ Gevoelig voor reacties van leeftijdsgenoten 	<ul style="list-style-type: none"> ▪ Leert voor de leerkracht ▪ Komt op school voor sociale contacten 	<ul style="list-style-type: none"> ▪ Leert voor de leerkracht en voor zichzelf ▪ Komt op school voor sociale contacten 	<ul style="list-style-type: none"> ▪ Vindt contact met leerkracht minder van belang ▪ Is vermindert gevoelig voor reacties van de groep ▪ Leert voor zichzelf
Resultaten	<ul style="list-style-type: none"> ▪ IQ tussen 55/60 en 75/80 ▪ Doorstroomtoets hoeft niet gemaakt te worden ▪ DLE <30 ▪ LR van tot 50% 	<ul style="list-style-type: none"> ▪ IQ tussen 75 en 95 ▪ CITO tussen 501 en 523 ▪ DLE van 30-38 ▪ LR van 50-65% 	<ul style="list-style-type: none"> ▪ IQ tussen 96 en 100 ▪ CITO tussen 524 en 528 ▪ DLE van 38-45 ▪ LR van 65-75% 	<ul style="list-style-type: none"> ▪ IQ tussen 101 en 107 ▪ CITO tussen 529 en 536 ▪ DLE van 45-60 ▪ LR van 75-100% 	<ul style="list-style-type: none"> ▪ IQ tussen 108 en 117 ▪ CITO tussen 537 en 544 ▪ DLE van ≥60 ▪ LR van ≥100% 	<ul style="list-style-type: none"> ▪ IQ hoger dan 117 ▪ CITO tussen 545 en 550 ▪ DLE van ≥ 60 ▪ LR van ≥100%
Uitstroom	<ul style="list-style-type: none"> ▪ Entree MBO, MBO niveau 1 of 2, werk, begeleid werk, beschit werk en dagbesteding. 	<ul style="list-style-type: none"> ▪ MBO niveau 2, BOL/BBL 	<ul style="list-style-type: none"> ▪ MBO niveau 2, BOL/BBL 	<ul style="list-style-type: none"> ▪ MBO niveau 4, BOL/BBL 	<ul style="list-style-type: none"> ▪ HBO 	<ul style="list-style-type: none"> ▪ HBO, WO
	Praktijkonderwijs	VMBO-B	VMBO-K	VMBO-T	HAVO	VWO

Een uitstroomadvies is altijd een combinatie van factoren. De inhoud van deze tabel is slechts als indicatie bedoeld, zeker daar waar het cijfers betreft. Aan deze tabel kunnen geen rechten worden ontleend.

Bijlage 2 Aanbod VO scholen in Delflanden

School	Niveau's	Specifiek aanbod
CLD Molenhuispad	havo en vwo	www.chrlyceumdelft.nl/molenhuispad
CLD Hof van Delft	mavo (tl) en havo	www.chrlyceumdelft.nl/hof-van-delft
Grotius Pro	Pro en Entree MBO binnen de school	https://www.progrotius.nl
Grotius Juniusstraat	mavo (tl), havo en vwo kopklas	www.grotiuscollege.nl Informatiefolder-Kopklas-2023-2024pdf.pdf (grotiuscollege.nl)
International school Delft	International baccalaureaat	https://internationalschooldelft.com
isk	Geen selectie aan de poort, alle niveaus	Contact ISK Delft (iskgrotius.nl)
Laurentius Pro	Pro en entree mbo binnen de school	https://www.depraktijkschool.nl
Mercurius College vrije school onderwijs	mavo (tl), havo, vwo en gymnasium)	https://www.mercuriuscollege.nl
SC Delfland	bb , kb en gl	www.sc-delfland.nl
Stanislas Dalton Delft	mavo (tl) en havo	https://www.stanislascollege.nl/dalton-delft
Stanislas VMBO/MAVO Delft	bb, kb en gl	https://www.stanislascollege.nl/krakeelpolderweg
Stanislas Pijnacker	mavo (tl), havo en vwo	https://www.stanislascollege.nl/pijnacker
Stanislascollege Westplantsoen	havo, vwo en gymnasium	https://www.stanislascollege.nl/westplantsoen

Bijlage 3 Routekaart





Samenwerkingsverband
VO Delfland 28.09